

## Data File

データファイル

会社データ

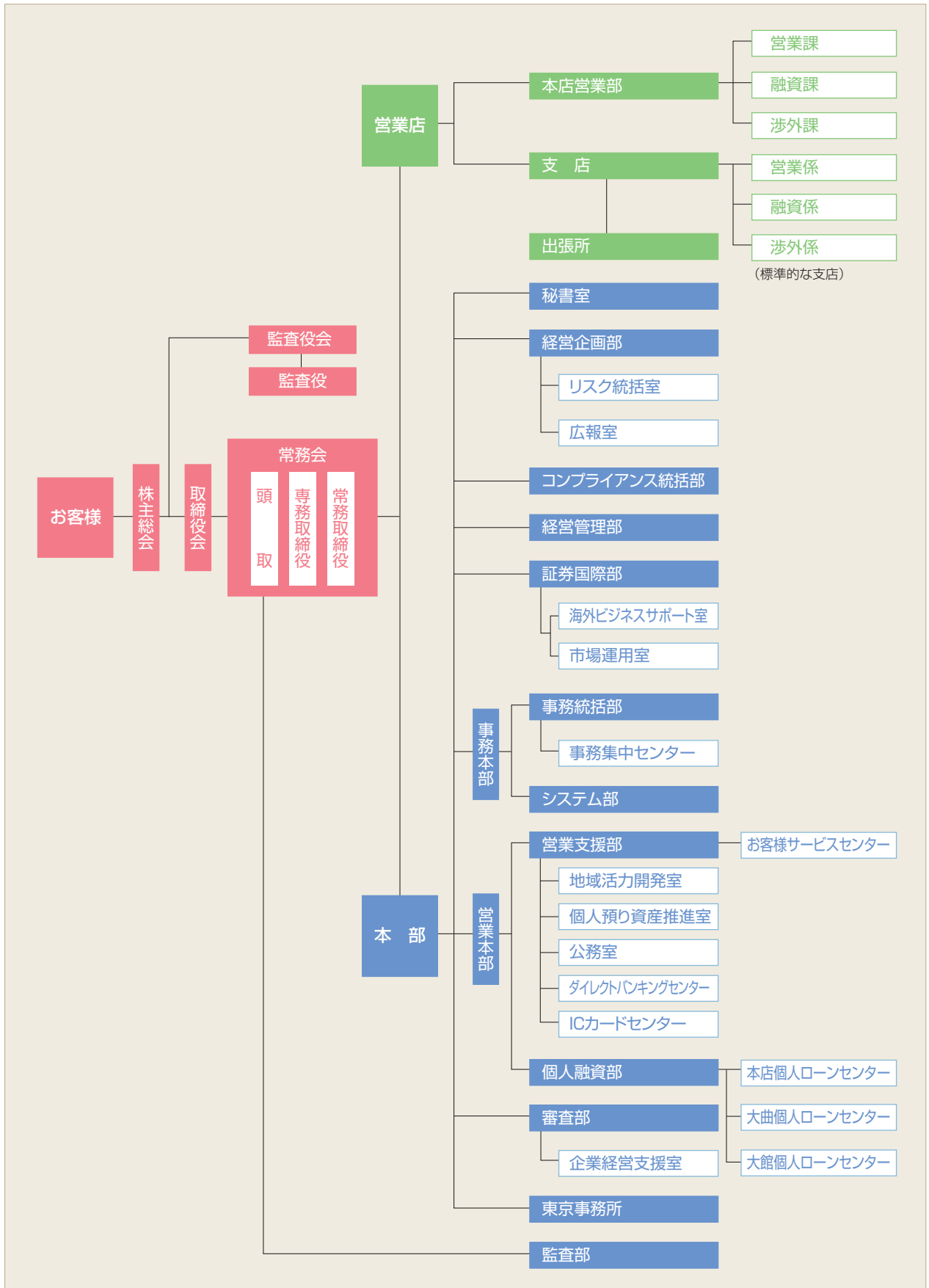
組織図 .....	32
役員と従業員 .....	33
あきぎんのあゆみ .....	34
あきぎんグループの状況 .....	35
店舗ネットワーク .....	36
店舗配置図 .....	38
店舗外キャッシュサービスコーナー .....	40
業務一覧 .....	41
平成21年度決算の概要 .....	42
連結財務諸表 .....	44
単体財務諸表 .....	55



# 組織図

AKITA BANK REPORT 2010

(平成22年6月30日現在)



# 役員と従業員

AKITA BANK REPORT 2010

## 役員

(平成22年6月30日現在)

取締役頭取 (代表取締役)	藤原清悦	取締役執行役員 (システム部長)	佐藤和憲
専務取締役 (代表取締役)	加藤博之	取締役執行役員 (本店営業部長)	西村典剛
専務取締役 (代表取締役)	湊屋隆夫	取締役	渡邊靖彦
常務取締役	佐々木忠夫	監査役	中嶋定雄
常務取締役 (経営企画部長兼広報室長)	新谷明弘	監査役	中田博
取締役執行役員 (営業本部長兼営業支援部長兼公務室長)	齋藤恵一	監査役	豊口祐一
取締役執行役員 (審査部長兼企業経営支援室長)	東海林利夫	監査役	野口周治郎
取締役執行役員 (経営管理部長)	丹哲男		
(注)1 取締役渡邊靖彦氏は、会社法第2条第15号に定める社外取締役です。 2 監査役豊口祐一および野口周治郎の両氏は、会社法第2条第16号に定める社外監査役です。			
執行役員(大館支店長)	佐々木利久	執行役員(事務統括部長)	佐藤隆夫
執行役員(能代支店長)	赤川靖宏	執行役員(県庁支店長)	大淵宏見
執行役員(監査部長)	村山公雄		

## 従業員

種類	平成21年3月期	平成22年3月期
従業員数	1,514人	1,546人
嘱託および臨時雇用数	111人	123人
平均年齢	37歳0か月	36歳10か月
平均勤続年数	14年9か月	14年6か月
平均給与月額	394千円	430千円

(注)1 平均年齢、平均勤続年数、平均給与月額は、それぞれ単位未満を切り捨てて表示しております。  
2 平均給与月額は、賞与を除く平成22年3月中(前年度は平成21年3月中)の平均給与月額です。

# あきぎんのあゆみ

AKITA BANK REPORT 2010

明治

- 12年 1月◎1879 第四十八国立銀行開業
- 29年 5月◎1896 旧秋田銀行開業
- 31年 1月◎1898 第四十八銀行発足(第四十八国立銀行の普通銀行への転換)

昭和

- 6年 2月◎1931 福島県進出(2月郡山支店、11月福島支店開設)
- 16年10月◎1941 新秋田銀行誕生(旧秋田、第四十八、湯沢合併)
- 31年 9月◎1956 東京支店開設
- 42年11月◎1967 総預金1,000億円を突破
- 46年 6月◎1971 現本店開店
- 48年 4月◎1973 東証第二部上場
  - 10月 電子計算機によるオンライン処理開始
- 49年 2月◎1974 東証第一部上場
- 51年 7月◎1976 全店総合オンラインシステム完成(東北初)
- 52年12月◎1977 総預金5,000億円を突破
- 53年 9月◎1978 事務センター竣工
- 54年 5月◎1979 (財)秋田経済研究所設立(基金2億円)
- 55年 2月◎1980 第2次オンラインシステム稼働
- 58年 2月◎1983 現金自動設備全店設置完了
- 59年 6月◎1984 総預金1兆円突破
- 60年 5月◎1985 海外コルレス業務開始
  - 6月 公共債ディーリング業務開始

平成

- 元年 6月◎1989 担保附社債信託業務開始
- 2年10月◎1990 サンデーバンキング開始
- 4年 6月◎1992 第3次オンラインシステム稼働
- 5年11月◎1993 信託代理店業務開始
- 7年 6月◎1995 総預金2兆円突破
  - 12月 事務センター増築棟竣工
- 9年12月◎1997 新店頭態勢導入開始
- 10年12月◎1998 投資信託窓口販売業務開始
- 11年10月◎1999 エリア営業体制導入開始
- 12年 2月◎2000 山形支店廃止
- 13年 2月◎2001 営業統括部にダイレクトバンキングセンター設置
  - 4月 損害保険商品窓口販売業務開始
  - 6月 中通り支店を秋田駅前支店に統合
  - 12月 宇都宮支店廃止
- 14年 7月◎2002 湯沢南支店を湯沢支店に統合
  - 10月 生命保険窓口販売業務開始
  - 11月 飯島出張所を土崎支店に統合
- 15年 1月◎2003 ATMの正月稼働開始
  - 10月 保戸野出張所を大町支店に統合
  - 12月 JR出張所を本店営業部に統合
- 16年 3月◎2004 北浦支店を北浦出張所へ店舗種類変更
  - 7月 仙台法人営業部を設置
  - 10月 本店営業部にお客様資金運用プラザを新設

平成

- 17年 4月◎2005 証券仲介業務開始
  - 5月 泉大橋支店を新築移転、同時に名称を「泉中央支店」に変更
  - 11月 大曲支店を新築移転
  - 12月 大曲南支店を大曲支店に統合
    - 大曲支店に個人ローンセンターを新設
- 18年11月◎2006 営業支援部にICカードセンター設置
- 19年 2月◎2007 大館西支店に個人ローンセンターを新設
  - 4月 盛岡法人営業部を設置
    - 生体認証機能付ICキャッシュカードの発行
- 20年 5月◎2008 中央市場支店を外旭川支店に統合
  - 6月 鹿渡支店を新築移転
    - コンプライアンス統括部を新設
  - 11月 郡山支店日大工学部前出張所を支店昇格 郡山南支店として新築移転
- 21年6月◎2009 営業支援部に個人預り資産推進室を設置
- 22年5月◎2010 コンピュータの基幹システムを地銀共同センターへ移行
- 22年6月 証券国際部に海外ビジネスサポート室を設置
  - 営業支援部に地域活力開発室を設置



第四十八銀行本店(明治39年竣工)



旧秋田銀行本店(赤れんが郷土館・明治45年竣工)



現本店(昭和46年竣工)



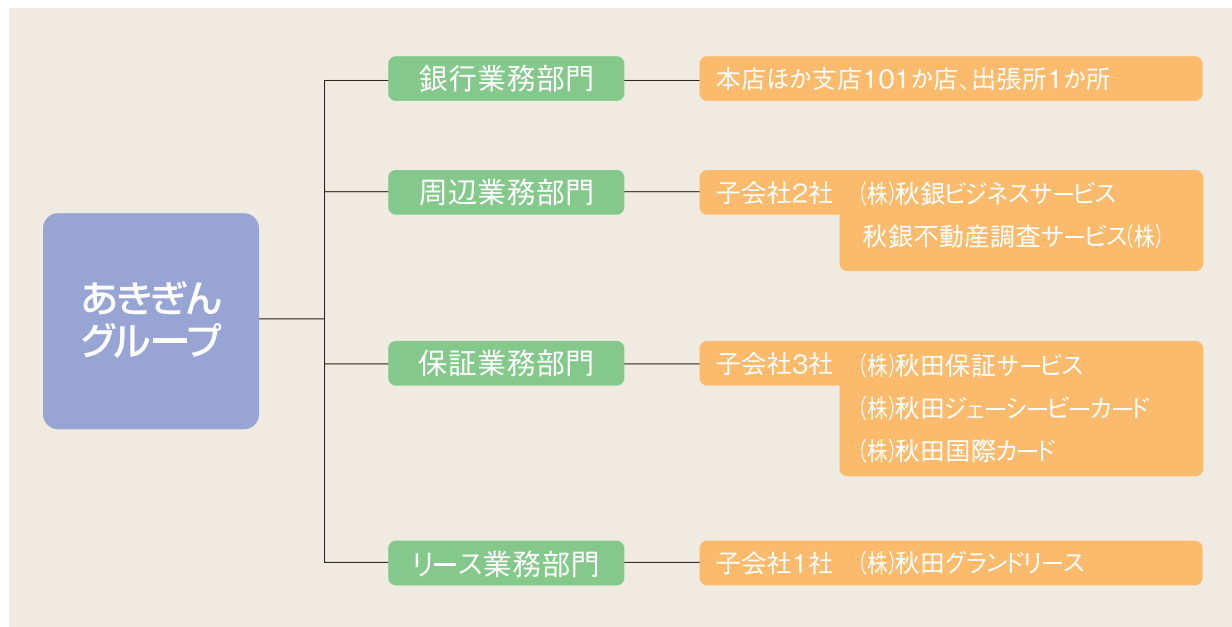
事務センター(昭和53年竣工)

# あきぎんグループの状況

AKITA BANK REPORT 2010

あきぎんグループは、当行およびグループ会社6社で構成され、銀行業務を中心に、保証業務・リース業務などの金融サービスをご提供しております。

(平成22年6月30日現在)



会社名	設立年月日	所在地	資本金 (百万円)	当行出資 比率(%)	主要業務内容
(株)秋銀ビジネスサービス	昭和56年 1月16日	秋田市山王三丁目2番1号 ☎(018)863-1212	30	100.0(-)	現金精査・整理業務
秋銀不動産調査サービス(株)	平成元年 11月1日	秋田市旭北錦町1番42号 ☎(018)863-1212	10	100.0(-)	担保不動産評価業務
(株)秋田グランドリース	昭和50年 5月29日	秋田市大町二丁目4番44号 ☎(018)863-8369	50	5.0(33.0) <sup>※1</sup>	リース業務
(株)秋田保証サービス	昭和54年 10月3日	秋田市旭北錦町1番42号 ☎(018)865-1380	420	98.0(1.0) <sup>※2</sup>	保証業務
(株)秋田ジェーシービーカード	昭和61年 4月2日	秋田市大町二丁目4番44号 ☎(018)865-0231	50	5.0(40.0) <sup>※3</sup>	クレジットカード・保証業務
(株)秋田国際カード	平成2年 8月8日	秋田市大町一丁目3番8号 ☎(018)824-7131	50	5.0(39.0) <sup>※4</sup>	クレジットカード・保証業務

(注) 1 当行出資比率欄の( )内は間接所有の割合であり、その内訳は次のとおりです。

※1 (株)秋田保証サービス14.5%、(株)秋田ジェーシービーカード5.0%、(株)秋田国際カード13.5%

※2 (株)秋田グランドリース0.5%、(株)秋田ジェーシービーカード0.5%

※3 (株)秋田グランドリース30.0%、(株)秋田保証サービス10.0%

※4 (株)秋田グランドリース24.0%、(株)秋田保証サービス15.0%

2 株式会社あきぎんオフィスサービスは、平成21年9月30日開催の臨時株主総会の決議により解散し、平成22年3月12日に清算終了しております。

# 店舗ネットワーク

AKITA BANK REPORT 2010

(平成22年6月30日現在)

- 1 ○…外貨両替取扱店
- 2 土…土曜日稼働キャッシュサービスコーナー  
(土曜日が祝日でもご利用いただけます。)
- 日…日曜日・祝日・振替休日稼働キャッシュサービスコーナー
- ★…休日19時まで稼働キャッシュサービスコーナー
- ✦…視覚障害者用ATM設置コーナー
- ☑…通帳繰越機能付ATM設置コーナー

店舗	本支店	102
	出張所	1
	計	103
店舗外	キャッシュサービスコーナー	168
合計		271

秋田市		
○本店営業部	秋田市山王三丁目2番1号	(018)863-1212 土日★+
秋田市役所支店	秋田市山王一丁目1番1号(秋田市庁舎内)	(018)862-3623 +
○県庁支店	秋田市山王四丁目1番1号(秋田県庁舎内)	(018)860-3574 +
山王支店	秋田市山王六丁目3番16号	(018)824-3211 土日★+
○大町支店	秋田市大町二丁目4番44号	(018)823-3131 土日 +
秋田支店	秋田市大町五丁目4番25号	(018)862-3871 土 +
○秋田駅前支店	秋田市中通四丁目5番6号	(018)833-8336 土日 +
南通りエリア		
南通り支店	秋田市中通六丁目3番15号	(018)832-4167 土 +
楢山支店	秋田市南通みその町7番18号	(018)834-5745 土日 +
馬口券町支店	秋田市旭南三丁目5番3号	(018)823-3165 土日 +
新屋エリア		
○新屋支店	秋田市新屋元町23番7号	(018)828-2233 土 +
新屋駅前支店	秋田市新屋扇町13番29号	(018)828-1801 土日★+
割山支店	秋田市新屋勝平町2番19号	(018)823-3788 土日 +
泉・八橋エリア		
泉中央支店	秋田市泉中央一丁目3番8号	(018)864-7421 土日 +
泉支店	秋田市泉南三丁目17番23号	(018)863-2621 土日 +
寺内支店	秋田市寺内堂ノ沢三丁目1番12号	(018)845-6556 土日 +
八橋支店	秋田市八橋本町三丁目19番26号	(018)866-0161 土日 +
外旭川支店	秋田市外旭川字四百刈2番地の6	(018)868-4111 土日★+
手形北支店	秋田市手形字上川原13番地の1	(018)833-6831 土日 +
○広面支店	秋田市広面字蓮沼93番地	(018)835-8551 土日★+
秋田東エリア		
○秋田東中央支店	秋田市広面字谷地田89番1	(018)836-5522 土日★+
手形支店	秋田市手形字山崎110番地の3	(018)834-2171 土日 +
明田支店	秋田市東通仲町2番9号	(018)835-6651 土日 +
桜支店	秋田市桜二丁目16番12号	(018)834-1171 土日 +
卸町支店	秋田市卸町三丁目2番8号	(018)862-1751 土日★+
牛島支店	秋田市牛島東一丁目11番1号	(018)834-4531 土 +
大住支店	秋田市大住三丁目3番51号	(018)834-1155 土日 +
○御野場支店	秋田市仁井田本町五丁目11番3号	(018)839-0641 土日★+
御野ニュータウン支店	秋田市御野野地蔵田一丁目1番3号	(018)826-1771 土日 +
土崎エリア		
○土崎支店	秋田市土崎港中央三丁目3番11号	(018)845-0101 土日 +
土崎南支店	秋田市土崎港南二丁目3番45号	(018)846-0131 土日 +
将軍野支店	秋田市土崎港東二丁目11番40号	(018)846-4620 土日 +
港北支店	秋田市土崎港北四丁目10番15号	(018)846-3001 土日 +
○河辺支店	秋田市河辺和田字北條ヶ崎12番地の4	(018)882-2011 土日 +
雄和支店	秋田市雄和妙法字上大部128番地の2	(018)886-2288 土日 +

潟上市		
追分支店	潟上市天王字追分20番地の1	(018)873-5455 土日 +
天王支店	潟上市天王字二田219番地の113	(018)878-9211 土日 +
大久保支店	潟上市昭和久保字蛸川境3番地の10	(018)877-2122 土日 +

男鹿市		
○男鹿支店	男鹿市船川港船川字栄町27番地	(0185)23-3141 土日 +
北浦出張所	男鹿市北浦北浦字北浦100番地	(0185)33-2135 土 +
船越支店	男鹿市船越字船越292番地	(0185)35-2211 土日 +

南秋田郡		
○五城目支店	南秋田郡五城目町字夕町229番地	(018)852-3120 土日 +
大湯支店	南秋田郡大湯村字中央2番地の12	(0185)45-2871 土 +

能代市		
○能代支店	能代市上町8番17号	(0185)52-7131 土日 +
能代駅前支店	能代市島町11番18号	(0185)52-3211 土 +
○能代南支店	能代市字寿域長根54番地の13	(0185)54-6600 土日★+
二ツ井支店	能代市二ツ井町字下野家後120番地の5	(0185)73-3026 土日 +

山本郡		
鹿渡支店	山本郡三種町鹿渡字カリ橋236番	(0185)87-3115 土日 +
八森支店	山本郡八森町八森字中浜60番地の3	(0185)77-3111 土日 +
藤里支店	山本郡藤里町藤琴字藤琴51番地	(0185)79-1115 土 +

北秋田市		
○鷹巣支店	北秋田市花園町2番29号	(0186)62-1451 土日★+
阿仁合支店	北秋田市阿仁銀山字下新町33番地	(0186)82-3210 土 +

大館市		
○大館支店	大館市字大町19番地	(0186)42-2255 土日 +
○大館駅前支店	大館市御成町二丁目18番38号	(0186)42-1950 土日★+
大館西支店	大館市片山町二丁目3番12号	(0186)49-3151 土日★+
田代支店	大館市早口字上野45番地の10	(0186)54-3355 土日 +
比内支店	大館市比内町扇田字上扇田80番地の3	(0186)55-2525 土日 +

鹿角市		
○花輪支店	鹿角市花輪字下花輪1番地の1	(0186)23-3003 土日 +
毛馬内支店	鹿角市十和田毛馬内字毛馬内121番地の1	(0186)35-3041 土日 +
大湯支店	鹿角市十和田大湯字中田10番地の13	(0186)37-2230 土日 +

## 鹿角郡

○ 小坂支店 鹿角郡小坂町小坂釜山字栗平25番5 (0186)29-2121 土日+

## 大仙市

○ 大曲支店 大仙市大曲須和町一丁目1番3号 (0187)63-1321 土日+

○ 大曲駅前支店 大仙市大曲通町7番14号 (0187)63-1315 土日+

角間川支店 大仙市角間川町字東本町70番地 (0187)65-2211 土日+

協和支店 大仙市協和境字野田92番地 (018)892-3114 土日+

刈和野支店 大仙市字刈和野183番地 (0187)75-1005 土日+

神宮寺支店 大仙市神宮寺字本郷野76番地の9 (0187)72-3111 土日+

長野支店 大仙市長野字柳田48番地 (0187)56-4116 土日+

## 仙北市

○ 角館支店 仙北市角館町田町上丁5番地の18 (0187)53-3111 土日+

○ 田沢湖支店 仙北市田沢湖生保内字街道ノ上96番地の1 (0187)43-1311 土日+

## 仙北郡

六郷支店 仙北郡美郷町六郷字上町63番地 (0187)84-1011 土日+

## 横手市

○ 横手支店 横手市田中町1番3号 (0182)32-3150 土日+

横手駅前支店 横手市前郷一番町13番25号 (0182)32-2081 土日+

横手西支店 横手市梅の木町8番5号 (0182)33-2678 土日★+

浅舞支店 横手市平鹿町浅舞字浅舞246番地の1 (0182)24-0550 土日+

十文字支店 横手市十文字町字本町9番地の2 (0182)42-0081 土日+

増田支店 横手市増田町増田字石神84番地の2 (0182)45-5271 土日+

## 湯沢市

○ 湯沢支店 湯沢市柳町二丁目1番48号 (0183)73-3111 土日+

稲川支店 湯沢市川連町字平城下14番地の3 (0183)42-3100 土日+

## 雄勝郡

西馬音内支店 雄勝郡羽後町西馬音内字本町33番地の1 (0183)62-1131 土日+

## 由利本荘市

○ 本荘支店 由利本荘市大町35番地 (0184)22-0921 土日+

○ 本荘駅前支店 由利本荘市花畑町四丁目39番地 (0184)24-3363 土日★+

岩城町支店 由利本荘市岩城内道川字新鶴湯3番地の4 (0184)73-3311 土日+

矢島支店 由利本荘市矢島町七日町字七日町43番地の4 (0184)55-3122 土日+

## にかほ市

仁賀保支店 にかほ市平沢字旭町5番地 (0184)35-2525 土日+

金浦支店 にかほ市金浦字堀切51番地の1 (0184)38-2150 土日+

○ 象潟支店 にかほ市象潟町字四丁目塩越69番地の3 (0184)43-5456 土日+

## 北海道

札幌支店 札幌市中央区大通西四丁目6番地の1 (011)241-9291 +

旭川支店 旭川市四条通九丁目1704番地の2 (0166)23-9111 +

釧路支店 釧路市北大通十二丁目2番地 (0154)22-7185 +

## 青森県

八戸支店 八戸市大字八日町25番地 (0178)43-5121 +

青森支店 青森市新町二丁目5番11号 (017)777-6221 +

弘前支店 弘前市大字代官町26番地の1 (0172)34-3240 +

## 岩手県

盛岡支店 盛岡市中央通二丁目2番1号 (019)624-3221 +

## 宮城県

仙台支店 仙台市青葉区中央三丁目2番1号 (022)225-8541 土日+

河原町支店 仙台市若林区河原町一丁目1番30号 (022)227-6671 +

## 福島県

福島支店 福島市大町3番30号 (024)522-4175 +

○ 郡山支店 郡山市中町14番29号 (024)932-6400 土日+

いわき支店 いわき市平字一丁目16番地 (024)623-1051 +

郡山北支店 郡山市桑野三丁目12番38号 (024)922-6800 土日+

○ 郡山南支店 郡山市安積町荒井字石樋83番地の4 (024)946-0211 土日+

## 新潟県

新潟支店 新潟市中央区万代四丁目1番2号 (025)243-5041 +

## 東京都

東京支店 東京都中央区京橋三丁目13番1号 (03)3567-8411 +

## サービスセンターほか

お客様サービスセンター (018)863-1212(平日9:00~17:00)  
☎(0120)804-874(平日9:00~19:00)

本店個人ローンセンター (土・日曜日10:00~16:00)

大曲個人ローンセンター ☎(0120)804-654(平日9:00~17:00)  
(日曜日10:00~16:00)

大館個人ローンセンター ☎(0120)804-540(平日9:00~17:00)  
(日曜日10:00~16:00)

モビット受付センター ☎(0120)723-860(7:00~23:00)

ダイレクトバンキングセンター ☎(0120)889-186(平日9:00~19:00)

インターネットバンキングセンター ☎(0120)599-506(平日9:00~17:00)

ICカードセンター ☎(0120)288-063(平日9:00~17:00)

E B センター ☎(0120)288-956(平日9:00~17:00)  
☎(0120)646-310(平日9:00~17:00)

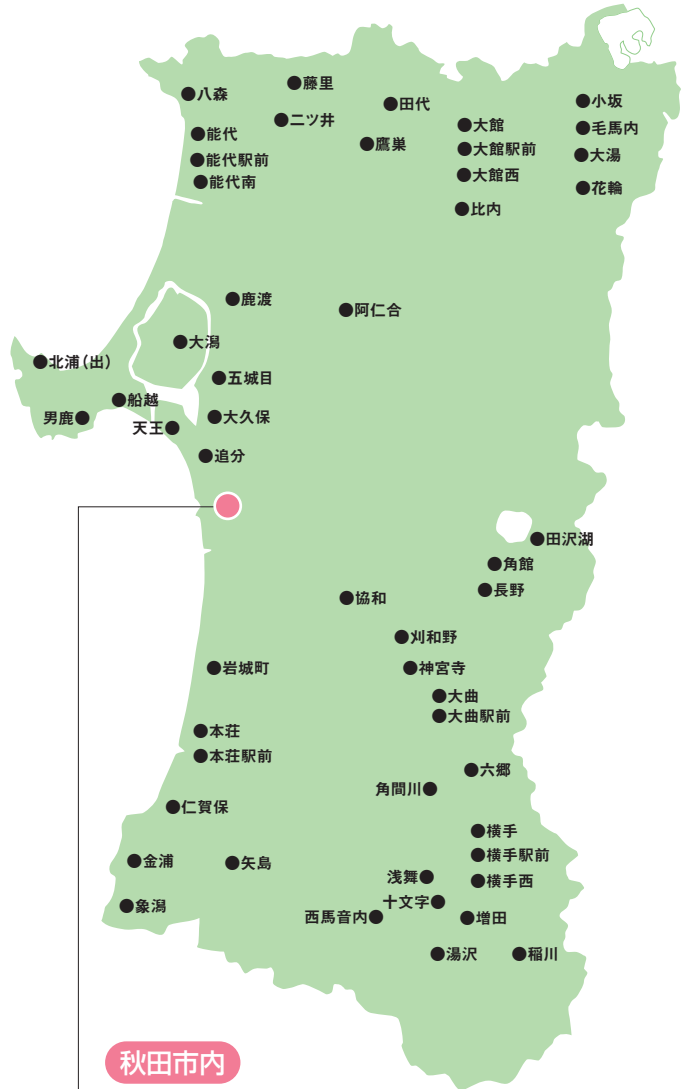
CD・ATM照会センター (018)823-8891(休日・営業時間外)

(財)秋田経済研究所 (018)863-5561(平日9:00~17:00)

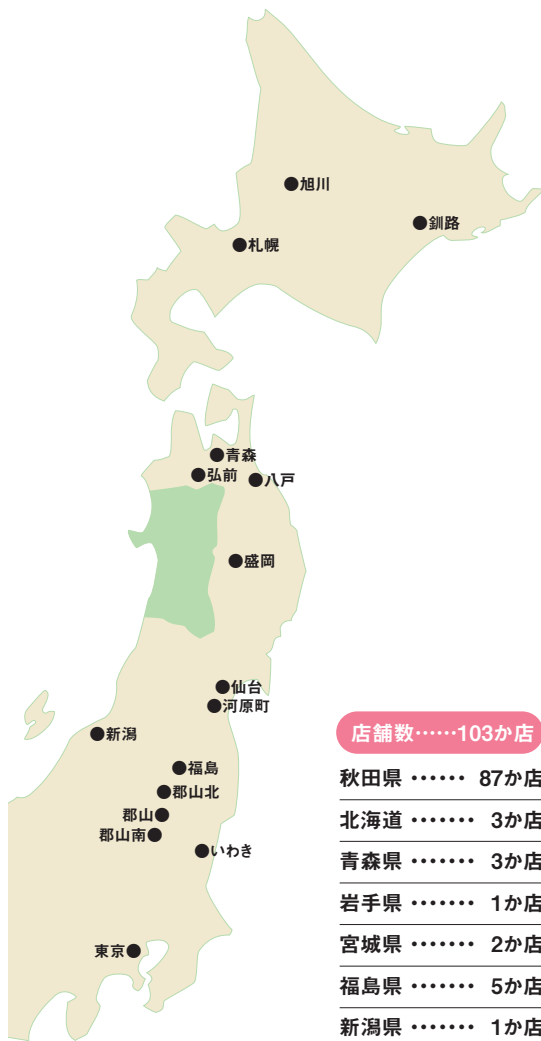
# 店舗配置図(県内外)

AKITA BANK REPORT 2010

## 秋田県内店舗配置図



## 秋田県外店舗配置図



店舗数……103か店

- 秋田県 …… 87か店
- 北海道 …… 3か店
- 青森県 …… 3か店
- 岩手県 …… 1か店
- 宮城県 …… 2か店
- 福島県 …… 5か店
- 新潟県 …… 1か店
- 東京都 …… 1か店

(平成22年6月30日現在)

### 秋田市内

- 本店営業部
- 秋田市役所支店
- 県庁支店
- 山王支店
- 大町支店
- 秋田支店
- 秋田駅前支店
- 南通り支店
- 楢山支店
- 馬口労働支店
- 新屋支店
- 新屋駅前支店
- 割山支店
- 泉中央支店
- 泉支店
- 寺内支店
- 八橋支店
- 外旭川支店
- 手形北支店
- 広面支店
- 秋田東中央支店
- 手形支店
- 明田支店
- 桜支店
- 卸町支店
- 牛島支店
- 大住支店
- 御野場支店
- 御所野ニュータウン支店
- 土崎支店
- 土崎南支店
- 将軍野支店
- 港北支店
- 河辺支店
- 雄和支店



# 店舗配置図(秋田市内)

AKITA BANK REPORT 2010

秋田市内店舗配置図(河辺・雄和地区は除いております。)



# 店舗外キャッシュサービスコーナー

AKITA BANK REPORT 2010

(平成22年6月30日現在)

土…土曜日稼働キャッシュサービスコーナー(土曜日が祝日でもご利用いただけます。ただし、※は、祝日の場合休業いたします。) 日…日曜日・祝日・振替休日稼働キャッシュサービスコーナー  
 ★…休日19時まで稼働キャッシュサービスコーナー +…視覚障害者用ATM設置コーナー

## 秋田市(山王・大町・川尻地区)

秋田県庁舎	+
秋田県庁第二庁舎	
秋田県地方総合庁舎	+
秋田県地方総合庁舎第2	+
秋田市庁舎	+
市町村会館	+
社会福祉会館	土日 +
市立秋田総合病院	土 +
ドン・キホーテ秋田店	土日★★+
保戸野	土日
いとく新国道店	土日★
高陽	土日
サンライフ秋田	土日 +
マルダイ八橋店	土日★★+
秋田市水道局	+
秋田魁新報社	+
秋田ブライウッド前	土
秋田朝日放送前	土

## 秋田市(秋田駅前・中通地区)

トビコ(秋田駅ビル1F)	土日★★+
トビコ第2(2F)	土日★
秋田中央ビルディング(秋田西武)	土日★
イトーヨーカドー秋田店	土日★★+
秋田市市民市場	土 +
脳研センター前	土日 +
木内	土日
中通病院	土 +
秋田サティ	土日★★+

## 秋田市(秋田駅東地区)

秋田大学	+
いとく秋田東店	土日★
マルダイ広面店	土日★
グランマート手形店	土日★
秋田拠点センター アルヴェ	土日★★+
秋田大学医学部附属病院	土 +
マックスバリュ広面店	土日★
ノースアジア大学	+
赤十字病院	土 +

## 秋田市(牛島・御野場・御所野地区)

マルダイ新牛島店	土日★★+
ジャスコ御所野店	土日★★+
イオン秋田ショッピングセンター	土日★
プレスボ御所野	土日★★+
東北フジクラ	+
スーパーセンターアマノ御所野店	土日★

## 秋田市(茨島・新屋地区)

イオンタウン茨島パワーセンター	土日★★+
茨島	土日★★+
ナイス割山店	土日★
公立美術工芸短期大学	土 +

## 秋田市(泉・寺内・土崎地区)

グランマート泉店	土日★
泉ハイタウン	土日★★+
自動車会議所	土 +
中央市場	土 +
ナイス外旭川店	土日★
グランマートサンフェスタ店	土日★
いとく將軍野店	土日
ナイス土崎店	土日★★+
JR土崎工場前	土 +
陸上自衛隊秋田駐屯地	土 +
ジャスコ土崎港店	土日★★+
マルダイ土崎店	土日★★+
県立大学秋田キャンパス	+
飯島	土日 +

## 秋田市(河辺・雄和地区)

秋田空港	土日★★+
国際教養大学	

## 湯上市

湯上市天王庁舎	
マックスバリュ天王店	土日★
湯上市昭和庁舎	

## 男鹿市

男鹿みなと市民病院	
いとく男鹿店	土日
マックスバリュ男鹿店	土日★
スーパーセンターアマノ男鹿店	土日★

## 南秋田郡

井川町役場前	土 +
井川さくら駅	土日
スーパーセンターアマノ井川店	土日
イオンスーパーセンター五城目店	土日★
一日市	土日

## 能代市

能代市役所	+
いとく通町店	土日 +
ジャスコ能代店	土日 +
能代工業団地	土 +
コメリ能代店	土日 +
テラタ向能代店	土日 +
マックスバリュ能代長崎店	土日★
ショッピングタウンアクロス能代	土日★★+
テラタ南バイパス店	土日 +
いとく能代南店	土日 +
島田病院	+
山本地方総合庁舎内	+
いとくニツ井ショッピングセンター	土日★

## 山本郡

山本総合支所	土 +
三種町本庁	土日
八峰町役場	土 +

## 北秋田市

いとく鷹巣南店	土日
北秋田地方総合庁舎内	+
たかのすモール	土日★

## 大館市

大館市役所	+
マックスバリュ大館南店	土日
大館市立総合病院	土 ★
いとく大館ショッピングセンター	土日★★+
イオンスーパーセンター大館店	土日★
いとく樹海店	土日★
西大橋	土日★★+
マックスバリュ駅通内店	土日
いとく東台店	土日★★+
ロックショッピングタウン大館西	土日
秋田労災病院	
比内総合支所	土※

## 鹿角市

鹿角市役所	+
鹿角地方総合庁舎内	
いとく花輪店	土日★★+
いとく鹿角ショッピングセンター	土日★★+

## 大仙市

大仙市役所	+
イーストモールタカヤナギ店	土日★★+
よねや大曲ショッピングセンター	土日★
イオン大曲ショッピングセンター	土日★
グランマート飯田店	土日★
バザール大曲店	土日★
ツルハドラッグ若竹町店	土日★
仙北地方総合庁舎内	+
セイコーインスツル	
パワー大曲店	土日★
グランマート中通店	土日★
仙北総合支所	土※ +
大曲南	土日★
リハビリテーション・精神医療センター	
マックスバリュ刈野店	土日★
南外総合支所	土 +
ジャスコ中仙店	土日★

## 仙北市

市立角館総合病院	+
ワンダーモールタカヤナギ	土日★
ユーマート大塚店	土日★
仙北市西木庁舎	土

## 仙北郡

美郷町南行政センター	土※ +
美郷町役場	土 +
スーパーセンター仙南	土日★

## 横手市

平鹿地方総合庁舎内	+
よねや南店	土日
よねやハッピータウン	土日★
横手卸センター	土 +
グランマート婦宮店	土日★
横手サティ	土日★★+
イオンスーパーセンター横手南店	土日★
スーパーモルラッキー	土日★
スーパーセンタートラスト雄物川店	土日

## 湯沢市

湯沢市役所	+
よねや千石大橋店	土日 +
湯沢南	土日
雄勝地方総合庁舎内	+
イオンスーパーセンター新湯沢店	土日★
グランマート湯沢インター店	土日★★+
バザール湯沢店	土日

## 雄勝郡

町立羽後病院	
西馬音内ショッピングセンター	土日★

## 由利本荘市

由利本荘市役所	
由利地方総合庁舎内	
コメリ本荘出戸町店	土日★
マックスバリュ本荘店	土日★
タカヤナギ南御門町店	土日
マックスバリュ石脇店	土日★★+
県立大学本荘キャンパス	
秋田新電元	+
イオンスーパーセンター本荘店	土日★★+
由利工業	+
心身障害者コロニー	
マックスバリュ新西目店	土日
亀田	土 +
マックスバリュ矢島店	土日★

## にかほ市

マックスバリュにかほ店	土日 +
にかほ市象潟庁舎	

## 福島県郡山市

日大工学部管理棟	+
----------	---

# 業務一覧

AKITA BANK REPORT 2010

(平成22年6月30日現在)

## 預金業務

### ●預金等

当座預金、普通預金、決済用普通預金、貯蓄預金、通知預金、定期預金、定期積金、別段預金、納税準備預金、外貨預金等を取り扱っております。

### ●譲渡性預金

譲渡可能な定期預金を取り扱っております。

## 貸出業務

### ●貸付

手形貸付、証書貸付および当座貸越を取り扱っております。

### ●手形の割引

銀行引受手形、商業手形および荷付為替手形の割引を取り扱っております。

## 商品有価証券売買業務

国債等公共債の売買業務を行っております。

## 証券仲介業務

証券口座の開設や債券、株式の売買の媒介等を行っております。

## 有価証券投資業務

預金の支払準備および資金運用のため国債、地方債、社債、株式、その他の証券に投資しております。

## 内国為替業務

送金為替、振込および代金取立等を取り扱っております。

## 外国為替業務

輸出、輸入および外国送金その他外国為替に関する各種業務を行っております。

## 社債受託及び登録業務

担保附社債信託法による社債の受託業務、公社債の募集受託および登録に関する業務を行っております。

## 金利先渡取引業務

金利先渡取引業務を行っております。

## 附帯業務

### ●代理業務

- ・日本銀行代理店、日本銀行歳入代理店および国債代理店業務
- ・地方公共団体の公金取扱業務
- ・中小企業退職金共済事業団等の代理店業務
- ・株式払込金の受入代理業務および株式配当金、公社債元利金の支払代理業務
- ・日本政策金融公庫等の代理貸付業務
- ・信託代理店業務
- ・損害保険代理店業務
- ・生命保険代理店業務

### ●保護預りおよび貸金庫業務

### ●有価証券の貸付

### ●債務の保証(支払承諾)

### ●金の売買

### ●公共債の引受

### ●国債等公共債および証券投資信託の窓口販売

### ●コマーシャル・ペーパー等の取扱い

### ●確定拠出年金の運営管理業務

# 平成21年度決算の概要

## 営業の概況（連結）

### 国内経済環境

国内経済は、年度初めに在庫調整の進展、新興国を中心とした海外経済の復調により、一昨秋以降の急激な悪化が下げ止まった後、輸出と生産が牽引役となり持ち直し基調が続きました。この間、個人消費は景気対策の効果が表れ耐久消費財で底堅い動きがみられました。企業収益は経費削減等により回復に向かいました。設備投資は大幅に落ち込みましたが、年度後半には底入れの動きもみられ始めました。一方、雇用・所得環境の改善が遅れているほか、需給ギャップを背景にデフレが鮮明になるなど、厳しさも残りました。

県内経済は、設備投資や住宅投資は低調に推移しましたが、生産活動が回復に転じ増加基調を辿ったほか、各種の景気対策により個人消費では耐久消費財で堅調な動きが続き、公共工事も増加するなど、全体としては底入れし一部では持ち直しの動きもみられ始めました。

産業の動向では、主力の電子部品・デバイスは在庫調整の進展や国内外の需要回復から持ち直しが続き、その他の製造業も総じて回復傾向がみられました。また、商況は、自動車販売はエコカー購入支援策により持ち直しましたが、大型店売上は厳しい雇用・所得環境のもと弱い動きが続きました。

金融界においては、一昨年の金融危機を受けた銀行の自己資本比率規制の強化を巡る国際的な議論の進展ならびに実体経済の悪化による業績低迷等を背景として、経営基盤強化に向けた普通株等による増資、改正金融機能強化法による公的資金注入等、自己資本を強化する動きがみられたほか、地域金融機関の合併、経営統合等の再編の動きが広がりました。

こうした動向に加え、21年12月に中小企業金融円滑化法が施行され、地域金融機関には、適切な経営管理のもと、リスク管理を徹底するとともに、従前以上に円滑な金融仲介機能を発揮し、地域経済の活性化に努めていくことが求められております。

### 預金・譲渡性預金

個人預金の増加を主因として、当連結会計年度末残高は、前連結会計年度末比1,039億円増加し、2兆1,932億円（譲渡性預金を含む。）となりました。

なお、預り資産につきましては、運用環境の改善にともない投資信託の販売が回復したほか、生命保険も順調に増加したことから、全体では前連結会計

年度末比177億円増加（公共債58億円減少、投資信託120億円増加、生命保険115億円増加）し、1,989億円となりました。

### 貸出金

事業先および個人向け貸出金が減少したものの、地公体向け貸出金が増加したことから、当連結会計年度末残高は前連結会計年度末比52億円増加し、1兆3,749億円となりました。

### 有価証券

当連結会計年度末残高は、前連結会計年度末比933億円増加し、8,346億円となりました。

### 損益の状況

経常収益は、利回り低下による貸出金利息など資金運用収益の減収などにより、前連結会計年度比43億7千万円減少の536億3千5百万円となりました。また、経常費用は、株式市場の回復を受けて有価証券の減損処理額が減少したほか、不良債権処理費用の減少を主因として、前連結会計年度比117億1千6百万円減少の474億4千8百万円となりました。

この結果、経常利益は、前連結会計年度比73億4千4百万円増加の61億8千6百万円となり、当期純利益は、前連結会計年度比56億1千5百万円増加の35億1千3百万円となりました。

### 単体ベース

預金・譲渡性預金の期末残高は、前期末比1,040億円増加し、2兆1,989億円となりました。また、貸出金の期末残高は、前期末比44億円増加し、1兆3,767億円となり、有価証券の期末残高は、前期末比933億円増加し、8,349億円となりました。

なお、総資産の期末残高は、前期末比1,240億3千6百万円増加し、2兆3,867億9千万円となりました。

損益につきましては、経常収益が前期比41億4千5百万円減少の471億7千7百万円、経常利益が前期比63億9千6百万円増加の51億6千9百万円、そして当期純利益は前期比56億8千2百万円減少の36億2千1百万円となりました。

主要な経営指標等の推移 [連結]					
年 度	平成17年度	平成18年度	平成19年度	平成20年度	平成21年度
決算年月日	(自平成17年4月1日 至平成18年3月31日)	(自平成18年4月1日 至平成19年3月31日)	(自平成19年4月1日 至平成20年3月31日)	(自平成20年4月1日 至平成21年3月31日)	(自平成21年4月1日 至平成22年3月31日)
連結経常収益	51,639百万円	53,407百万円	58,391百万円	58,005百万円	53,635百万円
連結経常利益 (△は連結経常損失)	11,336百万円	10,259百万円	8,248百万円	△1,158百万円	6,186百万円
連結当期純利益 (△は連結当期純損失)	4,776百万円	4,952百万円	3,514百万円	△2,102百万円	3,513百万円
連結純資産額	135,990百万円	146,184百万円	132,339百万円	114,310百万円	134,442百万円
連結総資産額	2,229,418百万円	2,238,248百万円	2,222,037百万円	2,273,512百万円	2,397,547百万円
1株当たり純資産額	695.92円	724.09円	664.15円	571.01円	672.16円
1株当たり当期純利益金額 (△は1株当たり当期純損失金額)	24.24円	25.35円	18.11円	△10.87円	18.17円
潜在株式調整後1株当たり当期純利益金額	—	—	—	—	18.17円
連結自己資本比率 (国内基準)	12.02%	12.34%	12.43%	11.72%	12.36%
連結自己資本利益率	3.61%	3.57%	2.60%	△1.76%	2.92%
連結株価収益率	27.68倍	23.82倍	25.06倍	△33.85倍	20.69倍
営業活動によるキャッシュ・フロー	29,402百万円	△106,846百万円	35,477百万円	71,669百万円	113,315百万円
投資活動によるキャッシュ・フロー	△44,008百万円	95,908百万円	△26,927百万円	△28,812百万円	△60,088百万円
財務活動によるキャッシュ・フロー	△1,663百万円	△1,198百万円	△2,337百万円	△1,199百万円	△1,175百万円
現金及び現金同等物の期末残高	49,125百万円	36,999百万円	43,219百万円	84,858百万円	136,904百万円
従業員数 [外、平均臨時従業員数]※	1,601人 [495人]	1,599人 [484人]	1,604人 [500人]	1,619人 [672人]	1,636人 [543人]

※従業員数は、取締役を兼務していない執行役員5名を含んでおります。

平成20年度より、[外、平均臨時従業員数]に当行が雇用しているパートタイマーの平均雇用人員を含んでおります。

主要な経営指標等の推移 [単体]					
回 次	第103期	第104期	第105期	第106期	第107期
決算年月	平成18年3月	平成19年3月	平成20年3月	平成21年3月	平成22年3月
経常収益	44,490百万円	46,314百万円	51,226百万円	51,322百万円	47,177百万円
経常利益 (△は経常損失)	10,535百万円	9,493百万円	7,623百万円	△1,227百万円	5,169百万円
当期純利益 (△は当期純損失)	4,836百万円	4,945百万円	3,461百万円	△2,061百万円	3,621百万円
資本金	14,100百万円	14,100百万円	14,100百万円	14,100百万円	14,100百万円
発行済株式総数	195,936千株	195,936千株	193,936千株	193,936千株	193,936千株
純資産額	135,670百万円	141,110百万円	126,971百万円	108,960百万円	128,679百万円
総資産額	2,218,377百万円	2,227,263百万円	2,210,997百万円	2,262,754百万円	2,386,790百万円
預金残高	1,958,455百万円	1,993,859百万円	1,999,946百万円	2,014,253百万円	2,113,719百万円
貸出金残高	1,234,793百万円	1,290,620百万円	1,309,487百万円	1,372,308百万円	1,376,701百万円
有価証券残高	832,996百万円	741,442百万円	743,186百万円	741,659百万円	834,905百万円
1株当たり純資産額	694.17円	722.33円	656.65円	563.72円	665.74円
1株当たり配当額 (内1株当たり中間配当額)	5.50円 (2.50円)	6.00円 (3.00円)	6.00円 (3.00円)	6.00円 (3.00円)	7.00円 (3.00円)
1株当たり当期純利益金額 (△は1株当たり当期純損失金額)	24.54円	25.31円	17.83円	△10.66円	18.73円
潜在株式調整後1株当たり当期純利益金額	—	—	—	—	18.73円
単体自己資本比率 (国内基準)	11.59%	11.92%	11.97%	11.26%	11.86%
自己資本利益率	3.66%	3.57%	2.58%	△1.74%	3.04%
株価収益率	27.34倍	23.86倍	25.46倍	△34.52倍	20.07倍
配当性向	22.41%	23.70%	33.65%	△56.28%	37.37%
従業員数 [外、平均臨時従業員数]※	1,507人 [85人]	1,495人 [82人]	1,504人 [86人]	1,519人 [253人]	1,551人 [480人]

※従業員数は、取締役を兼務していない執行役員5名を含んでおります。

前事業年度 (第106期) より、[外、平均臨時従業員数]にパートタイマーの平均雇用人員を含んでおります。

※監査・監査証明 | 当行では、連結財務諸表および単体財務諸表について、会社法第396条第1項ならびに金融商品取引法第193条の2第1項の規定に基づき新日本有限責任監査法人の監査による監査証明を受けております。