

Data File

データファイル

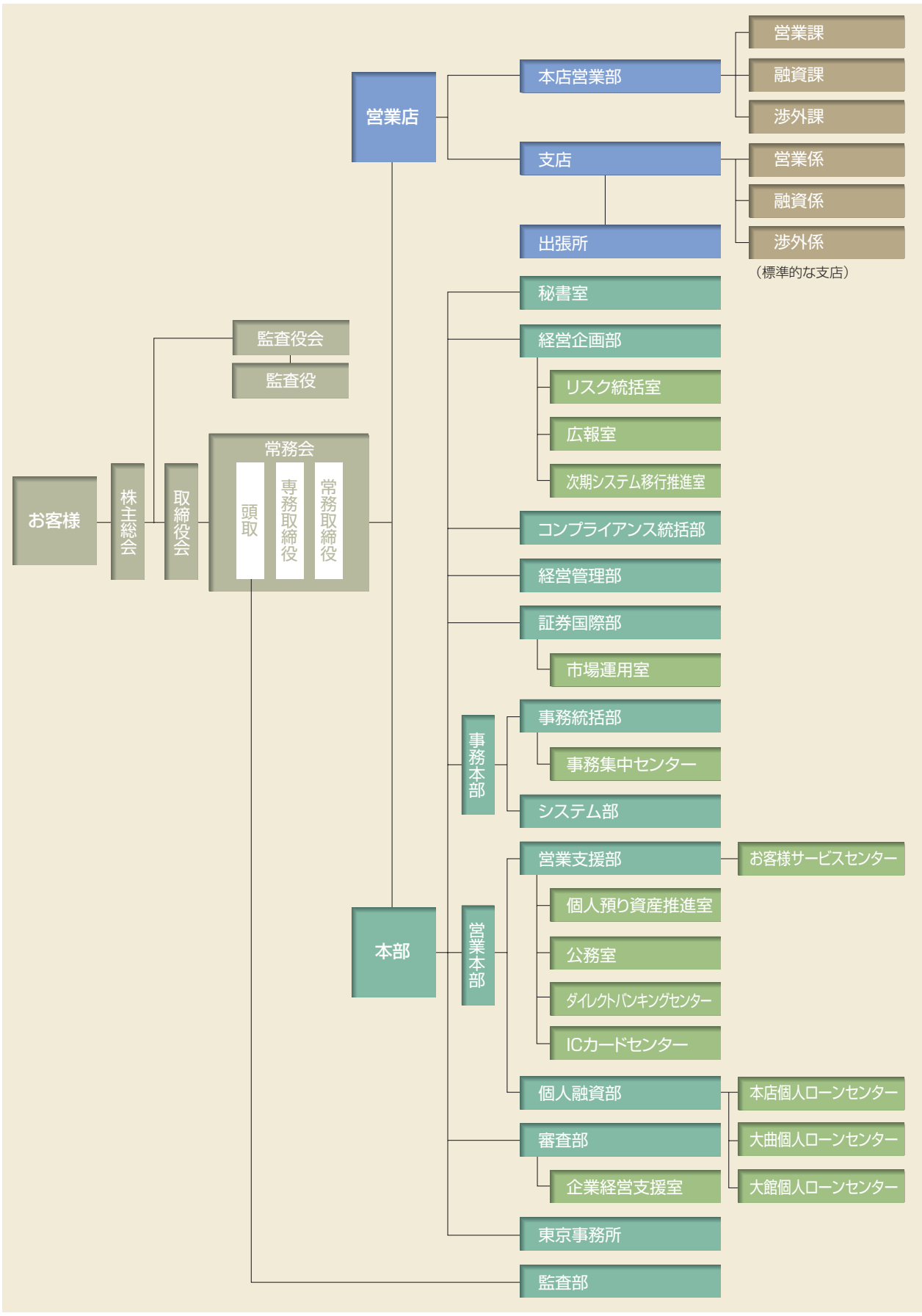
会社データ

組織図	29
役員と従業員	30
あきぎんグループの状況	31
店舗ネットワーク	32
店舗配置図	34
店舗外キャッシュサービスコーナー	36
業務一覧	37
平成20年度決算の概要	38
連結財務諸表	40
単体財務諸表	47



組織図

(平成21年6月30日現在)



役員と従業員

役員

(平成21年6月30日現在)

代表取締役頭取	藤原清悦	取締役執行役員審査部長兼 企業経営支援室長	丹哲男
代表取締役専務事務本部長	加藤博之	取締役執行役員システム部長	佐藤和憲
代表取締役専務	湊屋隆夫	取締役	渡邊靖彦
常務取締役	佐々木忠夫	監査役	松渕秀和
取締役執行役員経営企画部長兼 広報室長	新谷明弘	監査役	中嶋定雄
取締役執行役員営業本部長兼 営業支援部長兼公務室長	齋藤恵一	監査役	豊口祐一
取締役執行役員経営管理部長	東海林利夫	監査役	野口周治郎

(注) 1 取締役渡邊靖彦氏は、会社法第2条第15号に定める社外取締役です。
2 監査役豊口祐一および野口周治郎の両氏は、会社法第2条第16号に定める社外監査役です。

執行役員本店営業部長	西村典剛	執行役員能代支店長	赤川靖宏
執行役員大館支店長	佐々木利久	執行役員監査部長	村山公雄
執行役員事務統括部長	中田博		

従業員

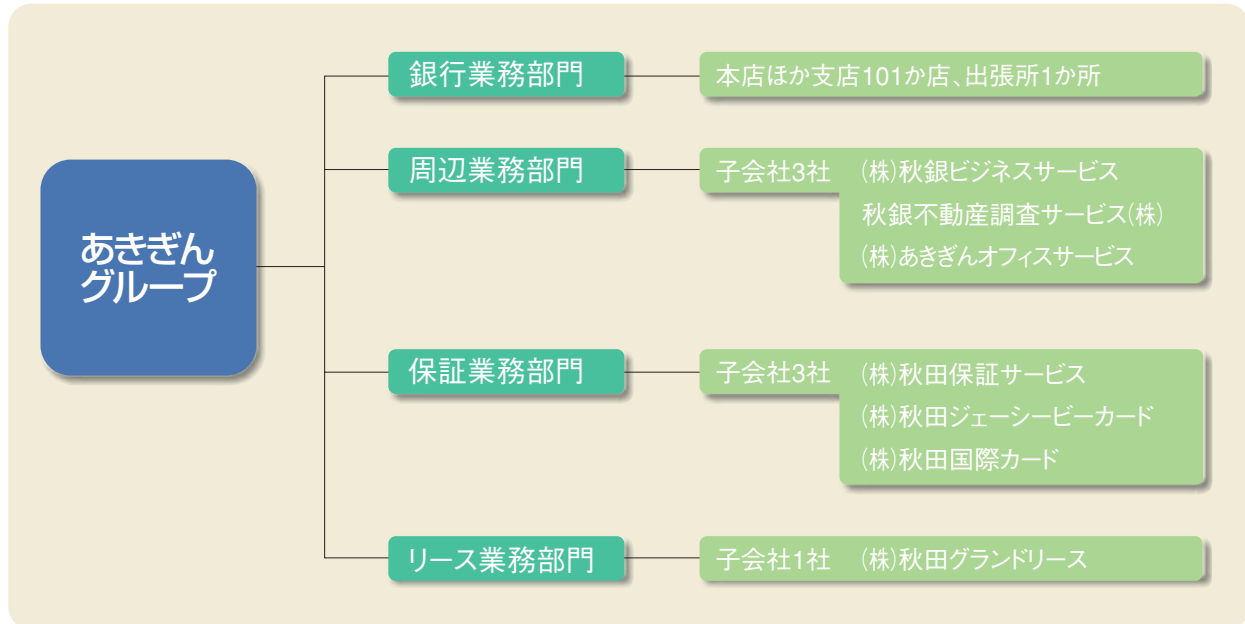
種類	平成20年3月期	平成21年3月期
従業員数	1,497人	1,514人
嘱託および臨時雇用数	90人	111人
平均年齢	37歳0か月	37歳0か月
平均勤続年数	14年9か月	14年9か月
平均給与月額	401千円	394千円

(注) 1 平均年齢、平均勤続年数、平均給与月額は、それぞれ単位未満を切り捨てて表示しております。
2 平均給与月額は、賞与を除く平成21年3月中(前年度は平成20年3月中)の平均給与月額です。

あきぎんグループの状況

あきぎんグループは、当行およびグループ会社7社で構成され、銀行業務を中心に、保証業務・リース業務などの金融サービスをご提供しております。

(平成21年6月30日現在)



会社名	設立年月日	所在地	資本金 (百万円)	当行出資 比率 (%)	主要業務内容
(株)秋銀ビジネスサービス	昭和56年 1月16日	秋田市山王三丁目2番1号 ☎(018) 863-1212	30	100.0 (-)	現金精査・整理業務 人材派遣業務
秋銀不動産調査サービス(株)	平成元年 11月1日	秋田市旭北錦町1番42号 ☎(018) 863-1212	10	100.0 (-)	担保不動産評価業務
(株)秋田ランドリース	昭和50年 5月29日	秋田市大町二丁目4番44号 ☎(018) 863-8369	50	5.0 (33.0) ^{※1}	リース業務
(株)秋田保証サービス	昭和54年 10月3日	秋田市旭北錦町1番42号 ☎(018) 865-1380	420	98.0 (1.0) ^{※2}	保証業務
(株)秋田ジェーシービーカード	昭和61年 4月2日	秋田市大町二丁目4番44号 ☎(018) 865-0231	50	5.0 (40.0) ^{※3}	クレジットカード・保証業務
(株)あきぎんオフィスサービス	昭和62年 7月10日	秋田市旭北錦町1番42号 ☎(018) 863-1212	40	35.0 (65.0) ^{※4}	銀行等の業務の代理
(株)秋田国際カード	平成2年 8月8日	秋田市大町一丁目3番8号 ☎(018) 824-7131	50	5.0 (50.0) ^{※5}	クレジットカード・保証業務

(注) 当行出資比率欄の()内は間接所有の割合であり、その内訳は次のとおりです。

※1 (株)秋田保証サービス14.5%、(株)秋田ジェーシービーカード5.0%、(株)秋田国際カード13.5%

※2 (株)秋田ランドリース0.5%、(株)秋田ジェーシービーカード0.5%

※3 (株)秋田ランドリース30.0%、(株)秋田保証サービス10.0%

※4 (株)秋田ランドリース25.0%、(株)秋田保証サービス20.0%、(株)秋田ジェーシービーカード20.0%

※5 (株)秋田ランドリース20.0%、(株)秋田保証サービス15.0%、(株)あきぎんオフィスサービス15.0%

店舗ネットワーク

(平成21年6月30日現在)

1 ○…外貨両替取扱店

2 ±…土曜日稼働キャッシュサービスコーナー
(土曜日が祝日でもご利用いただけます。)
日…日曜日・祝日・振替休日稼働キャッシュサービスコーナー
★…休日19時まで稼働キャッシュサービスコーナー
+…視覚障害者用ATM設置コーナー
☑…通帳繰越機能付ATM設置コーナー

店舗	本支店	102
	出張所	1
	計	103
店舗外	キャッシュサービスコーナー	168
合計		271

秋田市

- **本店営業部** 秋田市山王三丁目2番1号 (018) 863-1212 ±日★+
- 秋田市役所支店** 秋田市山王一丁目1番1号(秋田市庁舎内) (018) 862-3623 +
- **県庁支店** 秋田市山王四丁目1番1号(秋田県庁舎内) (018) 860-3574 +
- 山王支店** 秋田市山王六丁目3番16号 (018) 824-3211 ±日★+
- **大町支店** 秋田市大町二丁目4番44号 (018) 823-3131 ±日 +
- 秋田支店** 秋田市大町五丁目4番25号 (018) 862-3871 ± +
- **秋田駅前支店** 秋田市中通四丁目5番6号 (018) 833-8336 ±日 +
- 南通りエリア**
- 南通り支店** 秋田市中通六丁目3番15号 (018) 832-4167 ± +
- 楯山支店** 秋田市南通みその町7番18号 (018) 834-5745 ±日 +
- 馬口労町支店** 秋田市旭南三丁目5番3号 (018) 823-3165 ±日 +
- 新屋エリア**
- **新屋支店** 秋田市新屋元町23番7号 (018) 828-2233 ± +
- 新屋駅前支店** 秋田市新屋扇町13番29号 (018) 828-1801 ±日★+
- 割山支店** 秋田市新屋勝平町2番19号 (018) 823-3788 ±日 +
- 泉・八橋エリア**
- 泉中央支店** 秋田市泉中央一丁目3番8号 (018) 864-7421 ±日 +
- 泉支店** 秋田市泉南三丁目17番23号 (018) 863-2621 ±日 +
- 寺内支店** 秋田市寺内堂ノ沢三丁目1番12号 (018) 845-6556 ±日 +
- 八橋支店** 秋田市八橋本町三丁目19番26号 (018) 866-0161 ±日 +
- 外旭川支店** 秋田市外旭川字四百刈2番地の6 (018) 868-4111 ±日★+
- 手形北支店** 秋田市手形字上川原13番地の1 (018) 833-6831 ±日 +
- **広面支店** 秋田市広面字連沼93番地 (018) 835-8551 ±日★+
- 秋田東エリア**
- **秋田東中央支店** 秋田市広面字谷地田89番1 (018) 836-5522 ±日★+
- 手形支店** 秋田市手形字山崎110番地の3 (018) 834-2171 ±日 +
- 明田支店** 秋田市東通仲町2番9号 (018) 835-6651 ±日 +
- 桜支店** 秋田市桜二丁目16番12号 (018) 834-1171 ±日 +
- 卸町支店** 秋田市卸町三丁目2番8号 (018) 862-1751 ±日★+
- 牛島支店** 秋田市牛島東一丁目11番1号 (018) 834-4531 ± +
- 大住支店** 秋田市大住三丁目3番51号 (018) 834-1155 ±日 +
- **御野場支店** 秋田市仁井田本町五丁目11番3号 (018) 839-0641 ±日★+
- 御野ニュータウン** 秋田市御野所野地蔵田一丁目1番3号 (018) 826-1771 ±日 +
- 土崎エリア**
- **土崎支店** 秋田市土崎港中央三丁目3番11号 (018) 845-0101 ±日 +
- 土崎南支店** 秋田市土崎港南二丁目3番45号 (018) 846-0131 ±日 +
- 将軍野支店** 秋田市土崎港東二丁目11番40号 (018) 846-4620 ±日 +
- 港北支店** 秋田市土崎港北四丁目10番15号 (018) 846-3001 ±日 +
- **河辺支店** 秋田市河辺和田字北條ヶ崎12番地の4 (018) 882-2011 ±日 +
- 雄和支店** 秋田市雄和妙法字上大部128番地の2 (018) 886-2288 ±日 +

潟上市

- 追分支店** 潟上市天王字追分20番地の1 (018) 873-5455 ±日 +
- 天王支店** 潟上市天王字二田219番地の113 (018) 878-9211 ±日 +
- 大久保支店** 潟上市昭和久保字蛇川境3番地の10 (018) 877-2122 ±日 +

男鹿市

- **男鹿支店** 男鹿市船川港船川字栄町27番地 (0185) 23-3141 ±日 +
- 北浦出張所** 男鹿市北浦北浦字北浦100番地 (0185) 33-2135 ± +
- 船越支店** 男鹿市船越字船越292番地 (0185) 35-2211 ±日 +

南秋田郡

- **五城目支店** 南秋田郡五城目町字下夕町229番地 (018) 852-3120 ±日 +
- 大淵支店** 南秋田郡大淵村字中央2番地の12 (0185) 45-2871 ± +

能代市

- **能代支店** 能代市上町8番17号 (0185) 52-7131 ±日 +
- 能代駅前支店** 能代市島町11番18号 (0185) 52-3211 ± +
- **能代南支店** 能代市字寿城長根54番地の13 (0185) 54-6600 ±日★+
- 二ツ井支店** 能代市二ツ井町字下野家後120番地の5 (0185) 73-3026 ±日 +

山本郡

- 鹿渡支店** 山本郡三種町鹿渡字片刈橋236番 (0185) 87-3115 ±日 +
- 八森支店** 山本郡八森町八森字中浜60番地の3 (0185) 77-3111 ±日 +
- 藤里支店** 山本郡藤里町藤琴字藤琴51番地 (0185) 79-1115 ± +

北秋田市

- **鷹巣支店** 北秋田市花園町2番29号 (0186) 62-1451 ±日★+
- 阿仁合支店** 北秋田市阿仁銀山字下新町33番地 (0186) 82-3210 ± +

大館市

- **大館支店** 大館市字大町19番地 (0186) 42-2255 ±日 +
- **大館駅前支店** 大館市御成町二丁目18番38号 (0186) 42-1950 ±日★+
- 大館西支店** 大館市片山町二丁目3番12号 (0186) 49-3151 ±日★+
- 田代支店** 大館市早口字上野45番地の10 (0186) 54-3355 ±日 +
- 比内支店** 大館市比内町扇田字上扇田80番地の3 (0186) 55-2525 ±日 +

鹿角市

- **花輪支店** 鹿角市花輪字下花輪1番地の1 (0186) 23-3003 ±日 +
- 毛馬内支店** 鹿角市十和田毛馬内字毛馬内121番地の1 (0186) 35-3041 ±日 +
- 大湯支店** 鹿角市十和田大湯字中田10番地の13 (0186) 37-2230 ±日 +

鹿角郡

○ 小坂支店 鹿角郡小坂町小坂鉱山字栗平25番5 (0186) 29-2121 土日+

大仙市

○ 大曲支店 大仙市大曲須和町一丁目1番3号 (0187) 63-1321 土日+
○ 大曲駅前支店 大仙市大曲通町7番14号 (0187) 63-1315 土日+
角間川支店 大仙市角間川町字東本町70番地 (0187) 65-2211 土日+
協和支店 大仙市協和境字野田92番地 (018) 892-3114 土日+
刈和野支店 大仙市字刈和野183番地 (0187) 75-1005 土日+
神宮寺支店 大仙市神宮寺字本郷野76番地の9 (0187) 72-3111 土日+
長野支店 大仙市長野字柳田48番地 (0187) 56-4116 土日+

仙北市

○ 角館支店 仙北市角館町田町上丁5番地の18 (0187) 53-3111 土日+
○ 田沢湖支店 仙北市田沢湖生保内字街道ノ上96番地の1 (0187) 43-1311 土日+

仙北郡

六郷支店 仙北郡美郷町六郷字上町63番地 (0187) 84-1011 土日+

横手市

○ 横手支店 横手市田中町1番3号 (0182) 32-3150 土日+
横手駅前支店 横手市前郷一番町13番25号 (0182) 32-2081 土日+
横手西支店 横手市梅の木町8番5号 (0182) 33-2678 土日+
浅舞支店 横手市平鹿町浅舞字浅舞246番地の1 (0182) 24-0550 土日+
十文字支店 横手市十文字町字本町9番地の2 (0182) 42-0081 土日+
増田支店 横手市増田町増田字石神84番地の2 (0182) 45-5271 土日+

湯沢市

○ 湯沢支店 湯沢市柳町二丁目1番48号 (0183) 73-3111 土日+
福川支店 湯沢市川連町字平城下14番地の3 (0183) 42-3100 土日+

雄勝郡

西馬音内支店 雄勝郡羽後町西馬音内字本町33番地の1 (0183) 62-1131 土日+

由利本荘市

○ 本荘支店 由利本荘市大町35番地 (0184) 22-0921 土日+
○ 本荘駅前支店 由利本荘市花畑町四丁目39番地 (0184) 24-3363 土日+
岩城町支店 由利本荘市岩城内道川字新鶴湯3番地の4 (0184) 73-3311 土日+
矢島支店 由利本荘市矢島町七日町字七日町43番地の4 (0184) 55-3122 土日+

にかほ市

仁賀保支店 にかほ市平沢字旭町5番地 (0184) 35-2525 土日+
金浦支店 にかほ市金浦字堀切51番地の1 (0184) 38-2150 土日+
○ 象潟支店 にかほ市象潟町字四丁目塩越69番地の3 (0184) 43-5456 土日+

北海道

札幌支店 札幌市中央区大通西四丁目6番地の1 (011) 241-9291 +
旭川支店 旭川市四条通九丁目1704番地の2 (0166) 23-9111 +
釧路支店 釧路市北大通十二丁目2番地 (0154) 22-7185 +

青森県

八戸支店 八戸市大字八日町25番地 (0178) 43-5121 +
青森支店 青森市新町二丁目5番11号 (017) 777-6221 +
弘前支店 弘前市大字代官町26番地の1 (0172) 34-3240 +

岩手県

盛岡支店 盛岡市中央通二丁目2番1号 (019) 624-3221 +

宮城県

仙台支店 仙台市青葉区中央三丁目2番1号 (022) 225-8541 土日+
河原町支店 仙台市若林区河原町一丁目1番30号 (022) 227-6671 +

福島県

福島支店 福島市大町3番30号 (024) 522-4175 +
○ 郡山支店 郡山市中町14番29号 (024) 932-6400 土日+
いわき支店 いわき市平字一丁目16番地 (0246) 23-1051 +
郡山北支店 郡山市桑野三丁目12番38号 (024) 922-6800 土日+
○ 郡山南支店 郡山市安積町荒井字石樋83番地の4 (024) 946-0211 土日+

新潟県

新潟支店 新潟市中央区万代四丁目1番2号 (025) 243-5041 +

東京都

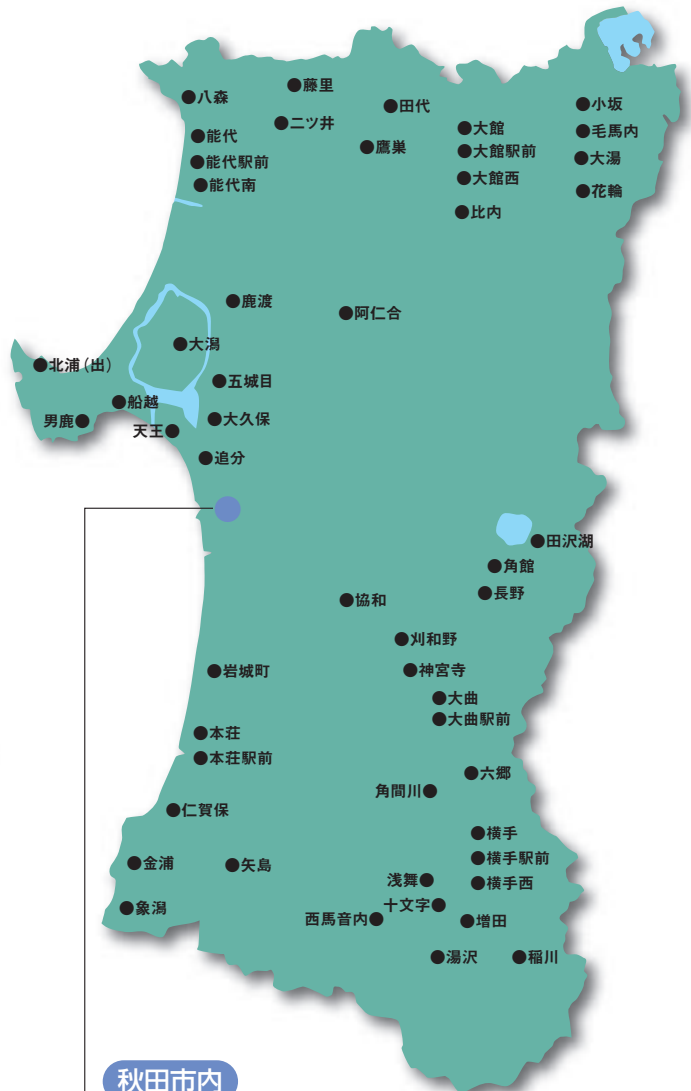
東京支店 東京都中央区京橋三丁目13番1号 (03) 3567-8411 +

サービスセンターほか

お客様サービスセンター (018) 863-1212 (平日9:00~17:00)
本店個人ローンセンター ☎(0120) 804-874 (平日9:00~17:00)
(日曜日10:00~16:00)
大曲個人ローンセンター ☎(0120) 804-654 (平日9:00~17:00)
(日曜日10:00~16:00)
大館個人ローンセンター ☎(0120) 804-540 (平日9:00~17:00)
(日曜日10:00~16:00)
モビット受付センター ☎(0120) 723-860 (7:00~23:00)
ダイレクトバンキングセンター ☎(0120) 889-186 (平日9:00~19:00)
インターネットバンキングセンター ☎(0120) 599-506 (平日9:00~17:00)
ICカードセンター ☎(0120) 288-063 (平日9:00~17:00)
EBセンター ☎(0120) 288-956 (平日9:00~17:00)
☎(0120) 646-310 (平日9:00~17:00)
CD・ATM照会センター (018) 823-8891 (休日・営業時間外)
(財) 秋田経済研究所 (018) 863-5561 (平日9:00~17:00)

店舗配置図(県内外)

秋田県内店舗配置図



秋田県外店舗配置図



店舗数……103か店

- 秋田県 …… 87か店
- 北海道 …… 3か店
- 青森県 …… 3か店
- 岩手県 …… 1か店
- 宮城県 …… 2か店
- 福島県 …… 5か店
- 新潟県 …… 1か店
- 東京都 …… 1か店

(平成21年6月30日現在)

秋田市内

- 本店営業部
- 秋田市役所支店
- 県庁支店
- 山王支店
- 大町支店
- 秋田支店
- 秋田駅前支店
- 南通り支店
- 楮山支店
- 馬口労町支店
- 新屋支店
- 新屋駅前支店
- 割山支店
- 泉中央支店
- 泉支店
- 寺内支店
- 八橋支店
- 外旭川支店
- 手形北支店
- 広面支店
- 秋田東中央支店
- 手形支店
- 明田支店
- 桜支店
- 御町支店
- 牛島支店
- 大住支店
- 御野場支店
- 御所野ニュータウン支店
- 土崎支店
- 土崎南支店
- 将軍野支店
- 港北支店
- 河辺支店
- 雄和支店

店舗外キャッシュサービスコーナー

(平成21年6月30日現在)

土…土曜日稼働キャッシュサービスコーナー
(土曜日が祝日もご利用いただけます。ただし、※は、祝日の場合休業いたします。)

日…日曜日・祝日・振替休日稼働キャッシュサービスコーナー
★…休日19時まで稼働キャッシュサービスコーナー
+…視覚障害者用ATM設置コーナー

秋田市 (山王・大町・川尻地区)	
秋田県庁舎	+
秋田県庁第二庁舎	
秋田県地方総合庁舎	+
秋田県地方総合庁舎第2	+
秋田市庁舎	+
市町村会館	+
社会福祉会館	土日+
市立秋田総合病院	土+
長崎屋秋田店	土日★+
秋田ニューシティ	土日★
保戸野	土日
いとく新国道店	土日★
高陽	土
サンライフ秋田	土日+
マルダイ八橋店	土日★+
秋田市水道局	+
秋田魁新報社	+
秋田プライウッド前	土
秋田朝日放送前	土

秋田市 (秋田駅前・中通地区)	
トビコ (秋田駅ビル1F)	土日★+
トビコ第2 (22F)	土日★
秋田中央ビルディング (秋田西武)	土日★
イトーヨーカドー秋田店	土日★+
秋田市市民市場	土+
脳研センター前	土日+
木内	土日
中通病院	土+
秋田サティ	土日★+

秋田市 (秋田駅東地区)	
秋田大学	+
マルダイ広面店	土日★
グランマート手形店	土日★
秋田拠点センター アルヴェ	土日★+
秋田大学医学部附属病院	土+
マックスバリュ広面店	土日★
ノースアジア大学	+
赤十字病院	土+

秋田市 (牛島・御野場・御所野地区)	
マルダイ新牛島店	土日★+
ジャスコ御所野店	土日★+
イオン秋田ショッピングセンター	土日★
フレソボ御所野	土日★+
東北フジクラ	+
スーパーセンターアmano御所野店	土日★

秋田市 (茨島・新屋地区)	
イオンタウン茨島パワーセンター	土日★+
茨島	土日★+
ナイス割山店	土日★
公立美術工芸短期大学	土+

秋田市 (泉・寺内・土崎地区)	
グランマート泉店	土日★
泉ハイタウン	土日★+
自動車会議所	土+
中央市場	土+
ナイス外旭川店	土日★
グランマートサンフェスタ店	土日★
いとく將軍野店	土日
ナイス土崎店	土日★+
JR土崎工場前	土+
陸上自衛隊秋田駐屯地	土+
ジャスコ土崎港店	土日★+
マルダイ土崎店	土日★+
県立大学秋田キャンパス	+
飯島	土日+

秋田市 (河辺・雄和地区)	
秋田空港	土日★+
国際教養大学	

潟上市	
潟上市天王庁舎	
マックスバリュ天王店	土日★
潟上市昭和庁舎	

男鹿市	
男鹿みなと市民病院	
いとく男鹿店	土日
マックスバリュ男鹿店	土日★
スーパーセンターアmano男鹿店	土日★

南秋田郡	
井川町役場前	土+
井川さくら駅	土日
スーパーセンターアmano井川店	土日
イオンスーパーセンター五城目店	土日★
一日市	土日

能代市	
能代市役所	+
いとく通町店	土日+
ジャスコ能代店	土日+
能代工業団地	土+
コメリ能代店	土日+
テラタ向能代店	土日+
マックスバリュ能代長崎店	土日★
ショッピングタウンアクロス能代	土日★+
テラタ南バイパス店	土日+
いとく能代南店	土日+
島田病院	+
山本地方総合庁舎内	+
いとくニツ井ショッピングセンター	土日★

山本郡	
山本総合支所	土+
八竜総合支所	土日
八峰町峰浜庁舎	土+

北秋田市	
いとく鷹巣南店	土日
北秋田地方総合庁舎内	+
たかのすモール	土日★

大館市	
大館市役所	+
マックスバリュ大館南店	土日
大館市立総合病院	土★
いとく大館ショッピングセンター	土日★+
イオンスーパーセンター大館店	土日★
いとく樹海店	土日★
西大橋	土日★+
マックスバリュ駅通内店	土日
いとく東台店	土日★+
ロックショッピングタウン大館西	土日
秋田労災病院	
比内総合支所	土※

鹿角市	
鹿角市役所	+
鹿角地方総合庁舎内	
いとく花輪店	土日★+
いとく鹿角ショッピングセンター	土日★+

大仙市	
大仙市役所	+
イーストモールタカヤナギ店	土日★+
よねや大曲ショッピングセンター	土日★
イオン大曲ショッピングセンター	土日★
グランマート飯田店	土日★
バザール大曲店	土日★
ツルハドラッグ若竹町店	土日★
仙北地方総合庁舎内	+
セイコーインスツル	
パワー大曲店	土日★
グランマート中通店	土日★
仙北総合支所	土※+
大曲南	土日★
リハビリテーション・精神医療センター	
マックスバリュ刈和野店	土日★
南外総合支所	土+
ジャスコ中仙店	土日★

仙北市	
市立角館総合病院	+
ワンダーモールタカヤナギ	土日★
ユー・マート大塚店	土日★
仙北市西木庁舎	土

仙北郡	
美郷町仙南庁舎	土※+
美郷町千畑庁舎	土+
スーパーセンター仙南	土日★

横手市	
平鹿地方総合庁舎内	+
よねや南店	土日
よねやハッピータウン	土日★
横手卸センター	土+
グランマート帰気店	土日★
横手サティ	土日★+
イオンスーパーセンター横手南店	土日★
スーパーモールラッキー	土日★
スーパーセンタートラスト雄物川店	土日

湯沢市	
湯沢市役所	+
よねや千石大橋店	土日+
湯沢南	土日
雄勝地方総合庁舎内	+
イオンスーパーセンター新湯沢店	土日★
グランマート湯沢インター店	土日★+
バザール湯沢店	土日

雄勝郡	
町立羽後病院	
西馬音内ショッピングセンター	土日★

由利本荘市	
由利本荘市役所	
由利地方総合庁舎内	
コメリ本荘出戸町店	土日★
マックスバリュ本荘店	土日★
タカヤナギ南御門町店	土日
マックスバリュ石脇店	土日★+
県立大学本荘キャンパス	
秋田新電元	+
イオンスーパーセンター本荘店	土日★+
由利工業	+
心身障害者コロニー	
マックスバリュ新西目店	土日
亀田	土+
マックスバリュ矢島店	土日★

にかほ市	
マックスバリュにかほ店	土日+
にかほ市象潟庁舎	

福島県郡山市	
日大工学部管理棟	+

(平成21年6月30日現在)

預金業務

●預金等

当座預金、普通預金、決済用普通預金、貯蓄預金、通知預金、定期預金、定期積金、別段預金、納税準備預金、外貨預金等を取り扱っております。

●譲渡性預金

譲渡可能な定期預金を取り扱っております。

貸出業務

●貸付

手形貸付、証書貸付および当座貸越を取り扱っております。

●手形の割引

銀行引受手形、商業手形および荷付為替手形の割引を取り扱っております。

商品有価証券売買業務

国債等公共債の売買業務を行っております。

証券仲介業務

証券口座の開設や債券、株式の売買の媒介等を行っております。

有価証券投資業務

預金の支払準備および資金運用のため国債、地方債、社債、株式、その他の証券に投資しております。

内国為替業務

送金為替、振込および代金取立等を取り扱っております。

外国為替業務

輸出、輸入および外国送金その他外国為替に関する各種業務を行っております。

社債受託及び登録業務

担保附社債信託法による社債の受託業務、公社債の募集受託および登録に関する業務を行っております。

金利先渡取引業務

金利先渡取引業務を行っております。

附帯業務

●代理業務

- ・日本銀行代理店、日本銀行歳入代理店および国債代理店業務
- ・地方公共団体の公金取扱業務
- ・中小企業退職金共済事業団等の代理店業務
- ・株式払込金の受入代理業務および株式配当金、公社債元利金の支払代理業務
- ・日本政策金融公庫等の代理貸付業務
- ・信託代理店業務
- ・損害保険代理店業務
- ・生命保険代理店業務

●保護預りおよび貸金庫業務

●有価証券の貸付

●債務の保証(支払承諾)

●金の売買

●公共債の引受

●国債等公共債および証券投資信託の窓口販売

●コマーシャル・ペーパー等の取扱い

●確定拠出年金の運営管理業務

平成20年度決算の概要

営業の概況(連結)

国内経済環境

国内経済は、年度前半、原油高をはじめとした原材料価格の高騰にともなう企業収益の悪化や、輸出の増勢鈍化の継続など、景気後退色が強まりました。さらに、年度後半に入ると、米国の大手証券会社リーマン・ブラザーズの経営破綻を契機とした世界的な金融危機の深刻化により、国内外の需要が急速に縮小し、輸出や生産活動は期末にかけて記録的な落ち込みが続きました。こうしたなか、株価の急落や円高の加速、雇用情勢の悪化などから企業や家計のマインドも冷え込み、景気は急激、かつ、大幅に悪化しました。

県内経済は、これまで景気の牽引役であった電子部品・デバイスの生産が一転して大幅な減少となり、雇用調整の動きが急速に広がったほか、建設業や小売業、製造業などで企業倒産件数・負債総額が高水準で推移するなど、極めて調整色の強い状態が続きました。

産業の動向では、電子部品・デバイスや機械金属で年度後半から大幅な減産調整の動きが拡大したほか、その他の製造業も低調な動きとなりました。また、商況は、デジタル家電製品など一部に動きがみられたものの、大型店売上や新車販売が雇用・所得環境の大幅な悪化から低水準にとどまるなど、精彩を欠いたまま推移しました。

金融環境につきましては、年度後半から、企業の収益環境の急激な悪化にともない「政府の緊急保証制度」や「公的金融機関のセーフティネット貸出制度」等の利用が急増しており、金融機関は、適切なリスク管理のもと、地域における金融仲介機能をより積極的に発揮していくことが強く求められています。

また、地域金融機関および政府系金融機関の経営統合や業務提携の動きが加速するなど、業態や地域の垣根を越えた競争が一段と激化しており、各金融機関は収益性向上に向けた新たな経営戦略の再構築が急務となっております。

預金・譲渡性預金

個人預金の増加を主因として、総預金の期末残高は、前期末比512億円増加し、2兆893億円(譲渡性預金を含む。)となりました。

貸出金

地公体向け貸出金が減少したものの、事業先および個人向け貸出金が増加したことを主因に、貸出金の期末残高は前期末比632億円増加し、1兆3,697億円となりました。

有価証券

有価証券の期末残高は、前期末比15億円減少し、7,413億円となりました。

損益の状況

経常収益は、投資信託の販売不振等による役務取引等収益の減収を主因として、前期比3億86百万円減少の580億5百万円となりました。また、経常費用は、金融危機の影響による株式市場の低迷を受けて有価証券の減損処理を実施したほか、与信関係費用の増加を主因として、前期比90億22百万円増加の591億64百万円となりました。

この結果、経常損益は、前期比94億6百万円減少の11億58百万円の損失となり、当期純損益は、前期比56億16百万円減少の21億2百万円の損失となりました。

単体ベース

以上のような経営環境のもと、当行単体ベースの業績は以下のとおりとなりました。

預金・譲渡性預金の期末残高は、前期末比513億円増加し、2兆949億円となりました。また、貸出金の期末残高は、前期末比628億円増加し、1兆3,723億円となり、有価証券の期末残高は、前期末比15億円減少し、7,416億円となりました。

なお、総資産の期末残高は、前期末比517億57百万円増加し、2兆2,627億54百万円となりました。

損益につきましては、経常収益が前期比96百万円増加の513億22百万円、経常損益が前期比88億50百万円減少の12億27百万円の損失、そして当期純損益は前期比55億22百万円減少の20億61百万円の損失となりました。

主要な経営指標等の推移[連結]					
年 度	平成16年度	平成17年度	平成18年度	平成19年度	平成20年度
決算年月日	(自平成16年4月1日 至平成17年3月31日)	(自平成17年4月1日 至平成18年3月31日)	(自平成18年4月1日 至平成19年3月31日)	(自平成19年4月1日 至平成20年3月31日)	(自平成20年4月1日 至平成21年3月31日)
連結経常収益	48,271百万円	51,639百万円	53,407百万円	58,391百万円	58,005百万円
連結経常利益(△は連結経常損失)	6,749百万円	11,336百万円	10,259百万円	8,248百万円	△1,158百万円
連結当期純利益(△は連結当期純損失)	3,888百万円	4,776百万円	4,952百万円	3,514百万円	△2,102百万円
連結純資産額	128,535百万円	135,990百万円	146,184百万円	132,339百万円	114,310百万円
連結総資産額	2,306,895百万円	2,229,418百万円	2,238,248百万円	2,222,037百万円	2,273,512百万円
1株当たり純資産額	654.37円	695.92円	724.09円	664.15円	571.01円
1株当たり当期純利益金額(△は1株当たり当期純損失金額)	19.52円	24.24円	25.35円	18.11円	△10.87円
潜在株式調整後1株当たり当期純利益金額	—	—	—	—	—
連結自己資本比率(国内基準)	11.67%	12.02%	12.34%	12.43%	11.72%
連結自己資本利益率	3.07%	3.61%	3.57%	2.60%	△1.76%
連結株価収益率	27.61倍	27.68倍	23.82倍	25.06倍	△33.85倍
営業活動によるキャッシュ・フロー	38,278百万円	29,402百万円	△106,846百万円	35,477百万円	71,669百万円
投資活動によるキャッシュ・フロー	△12,190百万円	△44,008百万円	95,908百万円	△26,927百万円	△28,812百万円
財務活動によるキャッシュ・フロー	△1,832百万円	△1,663百万円	△1,198百万円	△2,337百万円	△1,199百万円
現金及び現金同等物の期末残高	65,392百万円	49,125百万円	36,999百万円	43,219百万円	84,858百万円
従業員数[外、平均臨時従業員数]※	1,627人 [496人]	1,601人 [495人]	1,599人 [484人]	1,604人 [500人]	1,619人 [672人]

※従業員数は、取締役を兼務していない執行役員5名を含んでおります。
当連結会計年度より、[外、平均臨時従業員数]に当行が雇用しているパートタイマーの平均雇用人員151名を含んでおります。

主要な経営指標等の推移[単体]					
回 次	第102期	第103期	第104期	第105期	第106期
決算年月	平成17年3月	平成18年3月	平成19年3月	平成20年3月	平成21年3月
経常収益	41,821百万円	44,490百万円	46,314百万円	51,226百万円	51,322百万円
経常利益(△は経常損失)	6,780百万円	10,535百万円	9,493百万円	7,623百万円	△1,227百万円
当期純利益(△は当期純損失)	4,156百万円	4,836百万円	4,945百万円	3,461百万円	△2,061百万円
資本金	14,100百万円	14,100百万円	14,100百万円	14,100百万円	14,100百万円
発行済株式総数	196,936千株	195,936千株	195,936千株	193,936千株	193,936千株
純資産額	128,232百万円	135,670百万円	141,110百万円	126,971百万円	108,960百万円
総資産額	2,295,445百万円	2,218,377百万円	2,227,263百万円	2,210,997百万円	2,262,754百万円
預金残高	2,010,207百万円	1,958,455百万円	1,993,859百万円	1,999,946百万円	2,014,253百万円
貸出金残高	1,282,725百万円	1,234,793百万円	1,290,620百万円	1,309,487百万円	1,372,308百万円
有価証券残高	787,300百万円	832,996百万円	741,442百万円	743,186百万円	741,659百万円
1株当たり純資産額	652.70円	694.17円	722.33円	656.65円	563.72円
1株当たり配当額(内1株当たり中間配当額)	5.00円(2.50円)	5.50円(2.50円)	6.00円(3.00円)	6.00円(3.00円)	6.00円(3.00円)
1株当たり当期純利益金額(△は1株当たり当期純損失金額)	20.87円	24.54円	25.31円	17.83円	△10.66円
潜在株式調整後1株当たり当期純利益金額	—	—	—	—	—
単体自己資本比率(国内基準)	11.30%	11.59%	11.92%	11.97%	11.26%
自己資本利益率	3.28%	3.66%	3.57%	2.58%	△1.74%
株価収益率	25.82倍	27.34倍	23.86倍	25.46倍	△34.52倍
配当性向	23.74%	22.41%	23.70%	33.65%	△56.28%
従業員数[外、平均臨時従業員数]※	1,540人 [96人]	1,507人 [85人]	1,495人 [82人]	1,504人 [86人]	1,519人 [253人]

※従業員数は、取締役を兼務していない執行役員5名を含んでおります。
当事業年度(第106期)より、[外、平均臨時従業員数]にパートタイマーの平均雇用人員151名を含んでおります。

※監査・監査証明 | 当行では、連結財務諸表および単体財務諸表について、会社法第396条第1項ならびに金融商品取引法第193条の2第1項の規定に基づき新日本有限責任監査法人の監査による監査証明を受けております。